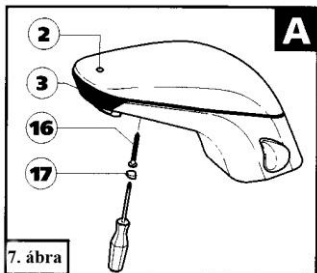


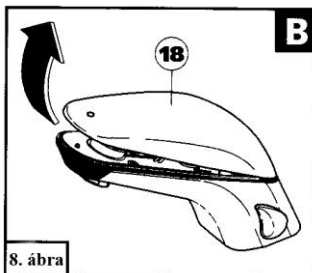
6. AZ ÉRZÉKELŐK HATÓTÁVOLSÁGÁNAK ÁLLÍTÁSA

Az érzékelők hatótávolsága körülbelül 15 cm-re van beállítva. Nagyon ritkán azonban mégis előfordulhatnak az alábbi esetek:

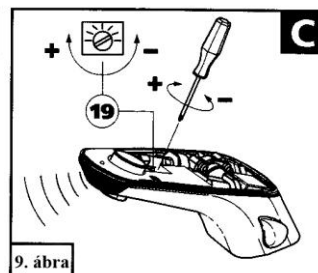
HIBA	ÉRZÉKELÉSI TÁVOLSÁG	MEGOLDÁS
HOSSZÚ TÁVOLSÁG	<ul style="list-style-type: none"> - A víz folyamatosan folyik és csak 1 perc után áll el, amikor bekapcsol a shut-off-timer (lásd. II pont) - A piros LED (2) folyamatosan villog 	<p>A) Távolítsuk el a csavarfedőt (17). Csavarjuk ki a csavart (16). (7. ábra)</p> <p>B) Távolítsuk el a csapterlep felső takaróelemét (18). (8. ábra)</p> <p>C) Csavarjuk az állítócsavart (19) az óramutató járásával ellentétesen, csökkentve ezzel az érzékelési távolságot, míg a piros LED ki nem alszik. (9. ábra)</p>
RÖVID TÁVOLSÁG	<ul style="list-style-type: none"> - A vízfolyáshoz kevesebb, mint 15 cm-re kell közelíteni a kézzel 	<p>Tisztítsuk meg az érzékelőket (3) langyos vizes kendővel. Ha még mindig rövid az érzékelési sugár, tegyük a következőket:</p> <p>A) Távolítsuk el a csavarfedőt (17). Csavarjuk ki a csavart (16). (7. ábra)</p> <p>B) Távolítsuk el a csapterlep felső takaróelemét (18). (8. ábra)</p> <p>C) Csavarjuk az állítócsavart (19) az óramutató járásával megegyezően, csökkentve ezzel az érzékelési távolságot, míg a kb. 15 cm értékhez nem ér. (9. ábra)</p>



7. ábra

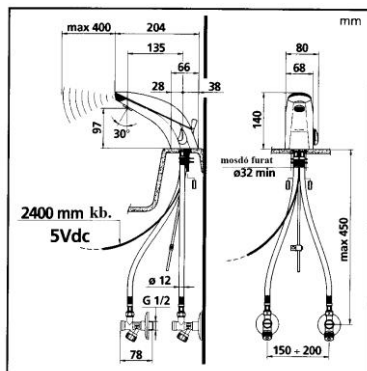


8. ábra



9. ábra

MÉRETEK



5. FIGYELMEZTETÉSEK

A csapterlep tisztításához elegendő enyhén szappanos víz használata. Öblítés vízzel és puha kendővel. Nem ajánlott korrozív anyagok, fémes vagy karcos szivacsok használata, melyek a külső borítást károsíthatják (krómozás, fényezés és érzékelők területe).

ELLENKEZŐ ESETBEN A GARANCIA AZONNAL ÉRVÉNYÉT VESZTI!



CLASS 10 AUT/3
Egyvizes

CLASS 20 AUT/3
Keverős

Kizárólagos magyarországi
forgalmazó:
Altofe Kft.
2040 Budaörs,
Károly kir. útja 145.
Tel: 06 23 428 084
www.infracsap.hu



CLASS AUT/3



HASZNÁLATI ÚTMUTATÓ

- Használatbavétel előtt kérjük figyelmesen olvassa el az alábbi utasításokat.
- DMP és az ALTOFE nem tehető felelőssé olyan személyi vagy tárgyi sérülésekért, károkért, melyek jelen leírás utasításainak be nem tartásából erednek.
- Jelen leírás utasításainak betartása biztosítja a termék megbízható működését és hosszú élettartamát.
- Kérjük, őrizze meg jól eme leírást.
- Ezen termék beüzemelését csak megfelelően képzett személy (vízszerelő) végezheti.
- A termékkel összekötött elektromos berendezéseknek meg kell felelniük az érvényben levő előírásoknak.

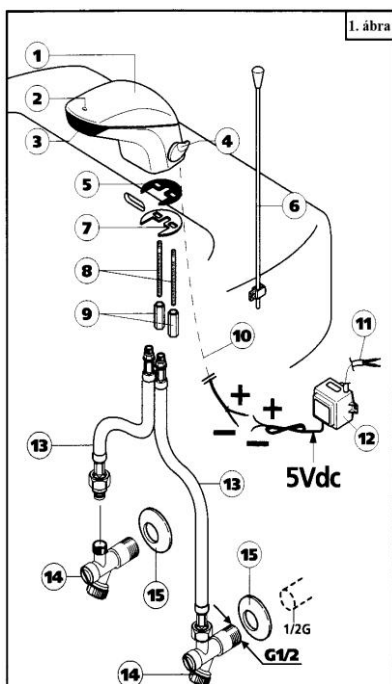
A DMP Electronics köszöni, hogy a **CLASS** elektronikus csaptelepet választotta. A legjobb használat érdekében kérjük figyelmesen olvassa el a jelen leírásban szereplő utasításokat.

FONTOS – BESZERELÉSI UTASÍTÁSOK

A vizes berendezésnek legalább 1/2"-osnak kell lennie, és a vízfolyás legalább 15/20 l/perc kell, hogy legyen 3 bar nyomásnál.

1. A vízcsatlakozások létrehozása előtt a csővezetéseket légteleníteni kell, hogy az elektromos vezérlés mágnesszelei ne sérüljenek.
2. A víz hőmérséklete legfeljebb 60°C lehet.
3. A víznyomás 0,4-7 bar lehet.
4. Kemény víz esetén tanácsos vízlágyító használata a szelepek károsodásának elkerülése érdekében. Ezen károsodásokra nem terjed ki a garancia.

1. BEÜZEMELÉSI ÉS HASZNÁLATI UTASÍTÁSOK



FIGYELEM – FONTOS!

A vízhálózathoz való csatlakoztatáshoz csakis és kizárólag eredeti DMP sarokszelepeket használjunk, a beépített szűrőkkel és visszacsapószelepekkel. Ellenkező esetben a garancia azonnal érvényét veszti!

- A) Csavarozzuk fel a sarokszelepeket (14) a vízhálózat fali csatlakozóira.*
 B) A flexicsöveket (13) és az elektronikus csaptelepet (1) kössük össze, majd együtt engedjük át a mosdó furatán.*
 C) A megfelelő anyákkal rögzítsük a flexicsöveket (13) a visszacsapószeleppel ellátott sarokszelepekhez (14).*
 D) Rögzítsük a csaptelepet a mosdóhoz, a hexagonális anyák (9) felcsavarásával a szárazra (8) és a (5) és (7) alátétek segítségével.
 E) Kössük össze a transzformátor kis feszültségű (5 V-AC) vezetékét (12) a csaptelep vezetékével (12).

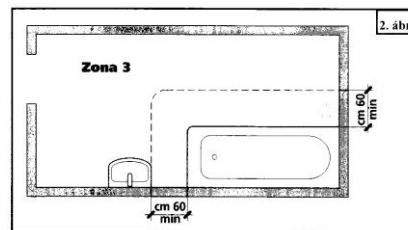
Figyeljünk a helyes polaritásra:

+ = piros (pozitív); - = fekete (negatív)

- F) A transzformátor (12) kábelét (11) kössük össze az áramkörrel elektromos elosztódobozban, ahol a feszültség megegyezik a transzformátoron feltüntetettel. Rögzítsük a transzformátort (lásd 2, 3 és 4 pontok).
 G) Most már használatba vehető a **CLASS AUT/3** csaptelep. Minden alkalommal, ha a csaptelep működésbe lép, 0,5 másodpercre felvillan egy piros LED (2), mely megerősíti a kezek közeledését.
 H) A szabályzókar (4) segítségével beállíthatjuk a kívánt víz hőmérsékletet (csak a **CLASS 20 AUT/3** modellnél).
 I) A csaptelep 90 másodperces folyamatos használata után bekapcsol a shut-off-timer (vízfogyasztás-védelem), mely azonnal megszakítja a víz sugarat: ezt jelzi a LED (2) gyors villogása. A normál működéshez való visszatéréshez elegendő a kéz el- majd visszahúzása az érzékelési területre.

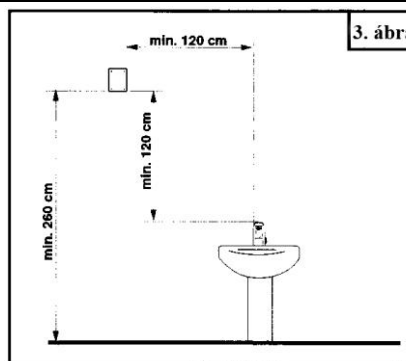
*A **CLASS 10 AUT/3** 1 flexicsővel és 1 sarokszeleppel rendelkezik.

2. FELSZERELÉS HELYE



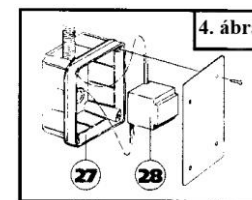
FIGYELEM!
A MOSDÓ, A CSAPTELEP ÉS A TRANSZFORMÁTOR MINDEN ESETBEN A HELYSÉG 3-AS ZÓNÁJÁBAN KELL, HOGY ELHELYEZKEDJENEK (2. ÁBRA).

3. BESZERELÉSI ÁBRA



- A transzformátor (28) elektromos elosztódoboz (27) legalább 120 cm-re kell elhelyezkedjen a készüléktől, és 260 cm-re a padlótól. (lásd. 3, 4. ábra)

- Az elektromos elosztódoboz, akár süllyesztett, akár falon kívüli, legalább IP44-es érintésvédelemmel kell, hogy rendelkezzen; az esetleges külső kábelcsatornák szintén.
- Védjük a kábeleket a mechanikus terhelésektől. Bizonyosodjunk meg arról, hogy a betápon bipoláris

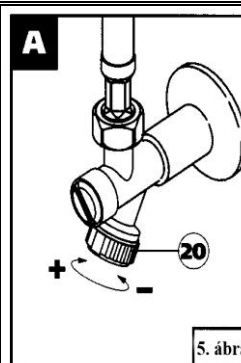


kismegszakító található, mely min. 3 mm-re nyit.

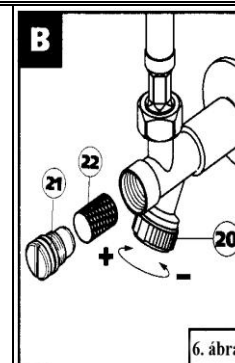
4. FONTOS TUDNIVALÓK A BESZERELÉSHEZ

- Ha a transzformátor egy falba süllyesztett dobozba kerül, ez magában az IP44-es védelemnek megfelelő védelemet biztosít. Ha a táplálás kívül van szerelve (pl. falra), a betápkábelt olyan csatlakozóval kell bekötni, ami a táplálással egyenértékű érintésvédelmet biztosít (IP44).
- A transzformátor vezetékai sérülés esetén nem javíthatók: a transzformátorral együtt selejtezni, cserélni kell.

5. VÍZUGÁR-SZABÁLYZÁS



A) A csaptelepen belül található egy automatikus vízmennyiség-szabályzó. Ezen felül a sarokszelepen (20) szabályozhatjuk utólagosan a vízmennyiséget, vagy teljesen meg is szakíthatjuk a vízfolyást.



B) A csavar (21) kicsavarásával ellenőrizhetjük a szűrő (22) elvízkövesedését vagy szennyezettségét, melyek károsíthatják a mágnesszelepeket. **Ezt a műveletet tanácsos rendszeres időközönként elvégezni!**